

OptiGrill

Plaques gaufres



Compatible avec:
Compatible with:
Kompatibel mit:
Geschikt voor:
Compatible con:
Compatível com:
Compatible con:
Συμβατό με:
Kompatible med:
Kompatibel med:
Yhteensopivuus:
Pasuje do:
Совместимость:
Сумісний з:
Kompatibilní s:

Kompatibilný s:
A következővel kompatibilis:
Съвместими с:
Kompatibilno s:
Compatibil cu:
Združljivo z:
Kompatibilno sa:
Kompatibilno sa:
Ühildub:
Tinka:
Saderigas ar:
호환 가능 :
Uyumlu olduğu cihazlar:
متوافقة مع:
سازگار با:

Modèles:
Models:
Modelle:
Modellen:
Modelos:
Modelos:
Modelli:
Μοντέλα:
Modeller:
Modeller:
Modeller:
Mallit:
Modele:
Modeli:
Modeli:
Modely:

Modely:
Modellek:
Modeli:
Modeli:
Modele:
Modeli:
Modeli:
Modeli:
Mudeliid:
Modeliaid:
Modelj:
모델 :
Modeller:
الموديلات:
مدل ها:

OptiGrill+ Initial
OptiGrill+
OptiGrill Smart

GC706
GO706
GC71 xx

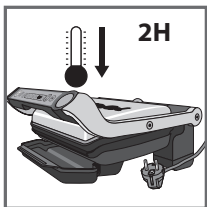
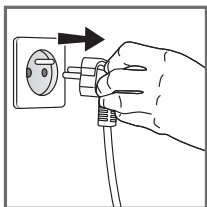
GC73 xx
GR71 xx
GO71 xx

series

FR
EN
DE
NL
ES
PT
IT
EL
DA
SV
NO
FI
PL
RU
UK
CS
SK
HU
BG
HR
RO
SL
BS
SR
ET
LT
LV
KO
TR
AR
FA

Preporuke za korištenje ploča za vafle:

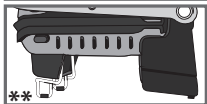
- Uklonite pakovanje, različite naljepnice i pribor s vanjske i unutarnje strane ploča.
- Pozorno pročitajte ove upute i držite ih nadohvat ruke. Upute su opće za različite modele.
- Kada koristite ploče za vafle pogledajte upute za uređaj i ove preporuke.
- Prije uporabe pobrinite se da obje strane ploča budu propisno očišćene.
- Kako biste izbjegli oštećenje ploča, koristite ih samo na uređajima za koje su predviđene (npr.: ne stavljajte ih u pećnicu ili na plinski ili električni štednjak i sl.).
- Uvjerite se da su ploče stabilne, ispravno pozicionirane i dobro pričvršćene na uređaj. Koristite samo ploče koje je isporučio ovlašteni servisni centar ili koje ste kupili od ovlaštenog servisnog centra.
- Radi očuvanja neprianjajućeg sloja ploča za vafle uvijek koristite plastičnu ili drvenu lopaticu.
- Namirnice nemojte nikada rezati izravno na pločama.
- Vruće ploče za vafle ne stavljajte pod vodu ili na krhku površinu.
- Radi očuvanja neprianjajućeg sloja ploča za vafle ne dopustite da se predugo zagrijavaju prazne.
- Pločama za vafle nikada se ne smije rukovati kada su vruće.
- Ne zagrijavajte uređaj bez ploča za pečenje.
- Prije prvog korištenja uređaja operite ploče, na ploče za vafle zatim stavite malo jestivog ulja i obrišite ih mekanom krpom.
- Kuhinjski pribor nikada ne stavljajte na površine za kuhanje na uređaju.
- Za čišćenje ploča za pečenje preporučujemo koristiti spužvu, toplu vodu i malo tekućeg sredstva za pranje posuđa. Temeljito ih isperite kako biste uklonili ostatke. Pažljivo ih obrišite papirnatim ubrusom. Ploče za pečenje alternativno je moguće prati u perilici posuđa.
- Za čišćenje dijelova ploča za pečenje ne koristite metalne spužvice za ribanje, čeličnu vunu ili abrazivna sredstva za čišćenje. Koristite samo najlonske ili nemetalne spužvice za čišćenje. Ako se na ploče za pečenje zalijepe namirnice, ploče natopite u toploj vodi s tekućim sredstvom za pranje posuđa.



1. Ako je roštilj OptiGrill već uključen, a vi želite koristiti ploče za vafle, odspojite roštilj od strujnog napajanja i pričekajte najmanje 2 sata da se ohladi.



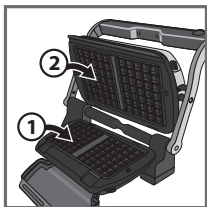
2. Okrenite uređaj i učvrstite uvlačni stalak kako biste osigurali da uređaj bude niveliran. To će zaustaviti prelijevanje tijesta preko rubova pri punjenju ploča.







3. Otvorite roštilj, uklonite ploče za pečenje i zamijenite ih pločama za vafle. Najprije postavite donju, a zatim gornju ploču.

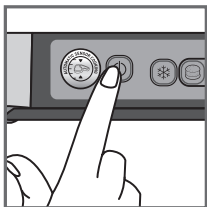
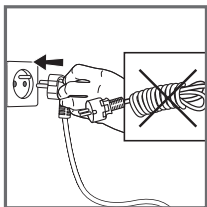


4. Zatvorite uređaj i priključite ga na strujno napajanje.



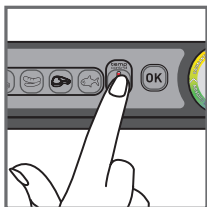
5. Pritisnite tikvu za uključivanje/isključivanje. Treperit će tipke  i , a svjetlosni indikator u boji svijetlit će zeleno .

6. Pritišćite tipku  dok se narančasti ili crveni svjetlosni indikator ne uključi (ovisno o željenom stupnju pečenja).

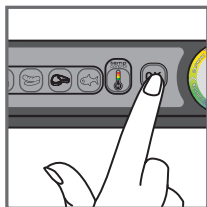


* položaj za pečenje s pločama za roštilj i priborom za zakusku.

** položaj za pečenje s pločama za vafle.



6



7



8



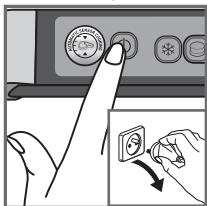
9



10




11



12



13

7. Postupak pečenja započnite pritiskom na tipku **OK**. Tipke  i **OK** prestat će treperiti. Svjetlosni indikator u boji nastavit će treperiti do dostizanja odgovarajuće temperature.

8. Kad se narančasti ili crveni svjetlosni indikator uključi, rešetka se oglašava zvučnim signalom, a svjetlosni indikator u boji svijetli. Uređaj se sada može rabiti za pečenje.

9. Otvorite uređaj i punitie donju ploču pomoću žlice za tijesto (žlicu nemojte punitie do ruba) dok gornja strana malih kvadrata ne bude prekrivena. Posuda za kapanje treba biti postavljena u slučaju curenja tijesta. Nakon toga zatvorite uređaj.

10. Pripremajte **3 - 4** minute. Otvorite uređaj i izvadite vafle. Drugu seriju vafila možete pripremati odmah dodavanjem još tijesta za vafle.

11. Za zaustavljanje postupka pečenja pritisnite tipke za uključivanje/isključivanje. Isključit će se svi tipke, a roštilj će prestati s pečenjem. Po završetku isključite uređaj, odspojite ga od strujnog napajanja i pričekajte **2 sata** da se ohladi.

12. Otvorite roštilj i uklonite ploče za vafle. Najprije uklonite gornju, a zatim donju ploču.

NAPOMENA : ploče mogu biti još vruće, stoga preporučujemo koristiti rukavice za pečnicu.

13. Ploče za vafle mogu se prati u perilici posuđa.

FR	p.	3 – 5
EN	p.	6 – 8
DE	p.	9 – 11
NL	p.	12 – 14
ES	p.	15 – 17
PT	p.	18 – 20
IT	p.	21 – 23
EL	p.	24 – 26
DA	p.	27 – 29
SV	p.	30 – 32
NO	p.	33 – 35
FI	p.	36 – 38
PL	p.	39 – 41
RU	p.	42 – 44
UK	p.	45 – 47
CS	p.	48 – 50
SK	p.	51 – 53
HU	p.	54 – 56
BG	p.	57 – 59
HR	p.	60 – 62
RO	p.	63 – 65
SL	p.	66 – 68
BS	p.	69 – 71
SR	p.	72 – 74
ET	p.	75 – 77
LT	p.	78 – 80
LV	p.	81 – 83
KO	p.	84 – 86
TR	p.	87 – 89
AR	p.	92 – 90
FA	p.	95 – 93